



Eingabe des PIN-Codes

Die Eingabe des PIN-Codes erfolgt über den „optischen Taster“. Zur Aktivierung der Eingabe leuchten Sie diesen mit einer Taschenlampe an und gehen so vor:

An der ersten Stelle erscheint eine Null. Nach jedem weiteren „kurzen Tastendruck“ mit einer Taschenlampe wird die Stelle hochgezählt:
 0 → 1 → 2 → ... → 9 → 0 usw.

Wenn die auszuwählende Zahl an der ersten Stelle erscheint, so ist eine Pause von ca. 3 Sekunden einzuhalten. Danach wird diese Zahl übernommen und an der zweiten Stelle erscheint eine Null.

Wiederholen Sie die hier beschriebene Prozedur für die weiteren drei Stellen.

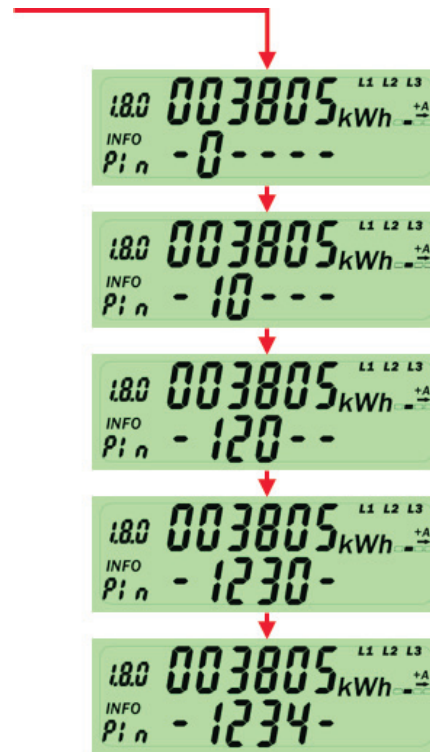
Ist der PIN-Code richtig eingegeben, werden automatisch die Info-Anzeigen eingeblendet.

Für weitere Informationen

Hier erhalten Sie weitere, nützliche Informationen zu Ihrer Modernen Messeinrichtung:

EasyMeter
 EasyMeter GmbH
 Piderits Bleiche 9
 D-33689 Bielefeld
 Internet: www.easymeter.com

MADE IN GERMANY

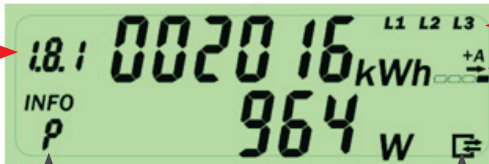


DAS DISPLAY IN DER ÜBERSICHT:

1. Zeile: **Zählwerkregister** mit kWh-Anzeige 6 Stellen, ohne Nachkommastellen

Kennziffer gemäß OBIS-Code

2. Zeile: **Info-Zeile** für Zusatzinformationen



Anzeige der **aktiven Phasen**

Richtungspfeil und Balkenanzeige für **Energiefluss**

Anzeige (Legende) der **Informationen** in INFO-Zeile (hier: aktuelle Leistung)

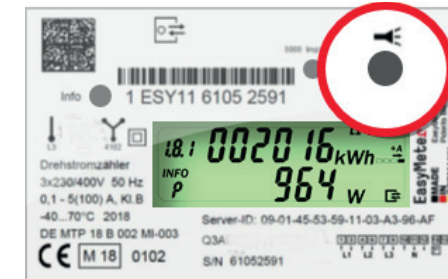
Kommunikationssymbol (nur sichtbar, wenn Zähler Daten sendet/empfangt*)

* benötigt zusätzlich Smart-Meter-Gateway

Ihr Messstellenbetreiber:

KURZ ERKLÄRT:

Diese Anleitung erklärt Ihnen in wenigen Worten, wie Sie die Funktionen Ihrer Modernen Messeinrichtung nutzen können.



Datenschutz

Ihre moderne Messeinrichtung stellt Ihnen verschiedene **Zusatzinformationen** bereit. Um an diese zu gelangen, ist die Eingabe Ihrer persönlichen PIN erforderlich (siehe Rückseite).

Um diese PIN zu erhalten, wenden Sie sich bitte an Ihren Messstellenbetreiber.

DAS SEHEN SIE AUF DEM DISPLAY:

Tarife nach OBIS-Code

	Bezug	Lieferung
Tag-Tarif (HT)	1.8.1	-
Nacht-Tarif (NT)	1.8.2	-
Ohne Unterscheidung	1.8.0	2.8.0

*OBIS = OBject Identification System

Welche Tarife Ihre Moderne Messeinrichtung anzeigt, hängt von der Konfiguration des Zählers durch Ihren Messstellenbetreiber sowie dem Stromliefervertrag mit Ihrem Stromlieferanten ab.

Bedienung

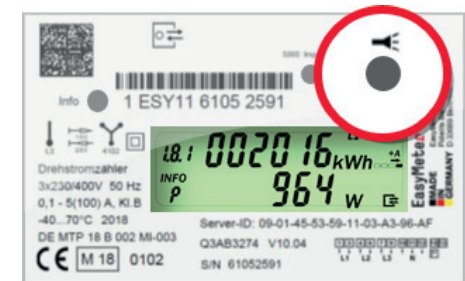
Ihre Moderne Messeinrichtung ist mit einem „optischen Taster“ ausgestattet. Das ist eine kleine Fotodiode, die einen mechanischen Taster ersetzt. Damit können Sie Ihre Moderne Messeinrichtung auch bedienen, wenn diese sich z. B. hinter einem Sichtfenster in einem verschlossenen Zählerschrank befindet.

Der „optische Tastendruck“ erfordert ein optisches Energieäquivalent von 400 LUX, z. B. eine Taschenlampe.

Bei der Betätigung des „optischen Tasters“ wird unterschieden zwischen:

„kurzer Tastendruck“ = < 3 Sekunden

„langer Tastendruck“ = > 5 Sekunden



ZUSATZINFORMATIONEN DURCH „optischen Taster“

Nachdem Sie Ihre persönliche PIN eingegeben haben (siehe Rückseite dieser Anleitung), erhalten Sie Zugang zu den nachfolgend beschriebenen Informationen und Funktionen.

Hauptmenü

Displaytest (alle Segmente an)

Anforderung des 4-stelligen PIN-Codes
(s. „Eingabe des PIN-Codes“)

Anzeige der aktuellen (Wirk-) Leistung in Watt (W)

Verbrauch seit letzter Nullstellung in kWh
in Bezugsrichtung* +A

Verbrauch seit letzter Nullstellung in kWh
in Einspeisungsrichtung* -A

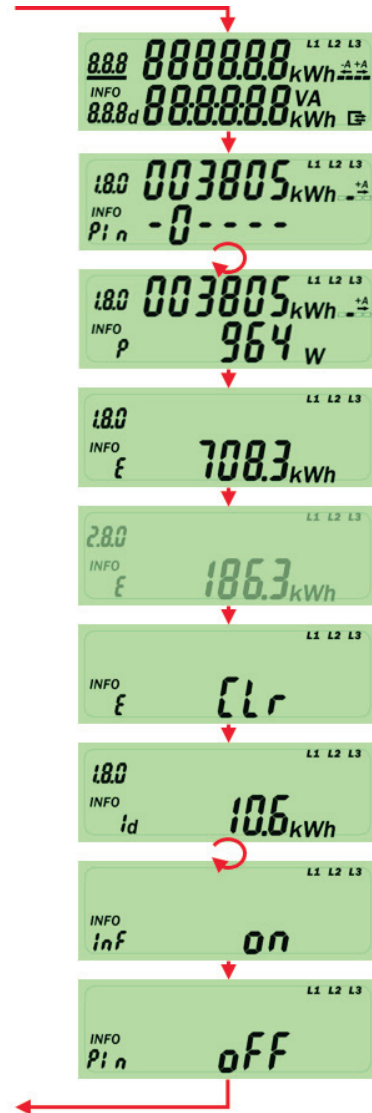
Verbrauch seit letzter Nullstellung durch langen
Tastendruck löschen: 1 x 5 Sek. → „Clr“
bestätigen mit: 1 x 5 Sek. → Verbrauch gelöscht

Historischer Wert über 1 Tag
(s. „Anzeige historischer Werte“)

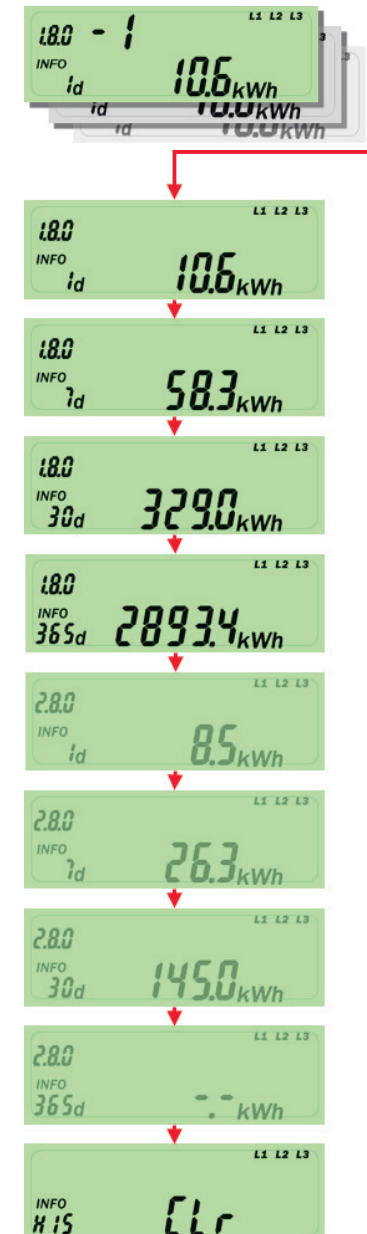
INFO-Schnittstelle Datensatz:
Langer Tastendruck ändert Status ON ↔ OFF
OFF = reduzierter Datensatz
ON = erweiterter Datensatz

PIN-Schutzstatus:
Langer Tastendruck ändert Status ON ↔ OFF

* Menüpunkt bzw. Anzeige abhängig von der Konfiguration
Ihres Stromzählers durch Ihren Messstellenbetreiber



ZUSATZINFORMATIONEN DURCH „optischen Taster“



Anzeige historischer Wert

In der oberen Zeile erscheint ein Tageszähler „-1“, gleichzeitig steht in der zweiten Zeile der aktuelle Energiewert für einen Tag. Ein weiterer kurzer Tastendruck zählt einen Tag weiter: „-2“ in der zweiten Zeile steht dann der Wert von vor einem Tag. Die maximale Anzahl an so anzuzeigenden Tagen ist „-730“.

„kurz“ = -1 → -2 → -3 → ... → -730

„lang“ = zurück ins Hauptmenü

Durch einen langen Tastendruck springt die Anzeige zurück ins Hauptmenü. Diese Funktion ist ebenso auf die historischen Werte für 7, 30 und 365 Tage anwendbar.

Werte für Energiebezug (Verbrauch):

Der Energieverbrauch über 1 Tag (letzte 24 Stunden) für +A ist 24 Stunden nach Inbetriebnahme sichtbar.

Verbrauchswerte über 7 Tage, 30 Tage und 365 Tage für +A werden angezeigt, sobald ausreichende Werte vorhanden sind.

Werte für Energielieferung (Einspeisung):

Werte für eingespeiste Energie werden nur angezeigt, wenn sie z. B. eine Photovoltaikanlage betreiben, die Energie in das öffentliche Stromnetz einspeist.

Die eingespeiste Energie über 1 Tag (Vortag) für -A ist 24 Stunden nach Inbetriebnahme sichtbar.

Einspeisungswerte über 7 Tage, 30 Tage und 365 Tage für -A werden angezeigt, falls ausreichende Werte vorhanden sind.

Wenn das Symbol „-“ angezeigt wird, sind noch nicht genug Daten vorhanden.

Historische Werte durch langen Tastendruck löschen: 1 x 5 Sek. → „Clr“
bestätigen mit: 1 x 5 Sek. → Historische Werte gelöscht